



# ข่าวเศรษฐกิจการเกษตร

## สำนักงานเศรษฐกิจการเกษตรที่ 7 จังหวัดชัยนาท

### สำนักงานเศรษฐกิจการเกษตร กระทรวงเกษตรและสหกรณ์

เลขที่ 238 หมู่ 4 ตำบลบางหลวง อำเภอสรรพยา จังหวัดชัยนาท โทรศัพท์/โทรสาร 0-5640-5007, 0-5640-5005

ปีที่ 9 ฉบับที่ 1 ประจำเดือน มกราคม 2560 <http://zone7.oae.go.th> E-mail :Zone7@oae.go.th

ในเขตพื้นที่รับผิดชอบ จังหวัดชัยนาท สระบุรี สิงห์บุรี ลพบุรี สุพรรณบุรี อ่างทอง อยุธยา กรุงเทพ นนทบุรี และปทุมธานี



คำขวัญ : รวมใจเป็นหนึ่ง เข้าถึงปัญหา สร้างแนวทางพัฒนา นำพาเกษตรไทย



ใช้ในราชการสำนักงานเศรษฐกิจการเกษตร

กรุณาส่ง

ชำระค่าฝากส่งเป็นรายเดือน  
ใบอนุญาตที่ 38/2521  
ปณจ.ชัยนาท

(นางอัญชญา ตราโช)

ผู้อำนวยการสำนักงาน

สำนักงานเศรษฐกิจการเกษตรที่ ๗

# บรรณาธิการแถลง

ในวาระคดีขึ้นปีใหม่  
ขออวยชัยให้อ่านสุขสมหวัง  
เปลี่ยนความทุกข์ที่ผ่านมาเป็นพลัง  
เสริมกำลังพัฒนาไทยก้าวไกลเอช

สวัสดีท่านผู้อ่านที่เคารพ ปีใหม่นี้  
กระทรวงเกษตรและสหกรณ์ได้กำหนดให้เป็นที่  
แห่งการยกระดับมาตรฐานการเกษตรสู่ความ  
ยั่งยืน ซึ่งนโยบาย ปี 2559 อาทิ โครงการส่งเสริม  
เกษตรทฤษฎีใหม่ โครงการเกษตรอินทรีย์ การ  
บริหารจัดการพื้นที่เกษตรกรรม (Zoning) และ  
การส่งเสริมการเกษตรแบบแปลงใหญ่ เป็นต้น  
ช่วยผลักดันให้สินค้าเกษตรมีมาตรฐานที่สูงขึ้น  
รัฐมนตรีว่าการกระทรวงเกษตร  
และสหกรณ์ยังคงเน้นการบูรณาการการทำงาน  
ผ่านคณะกรรมการขับเคลื่อนนโยบายของ  
กระทรวงเกษตรและสหกรณ์แบบเบ็ดเสร็จระดับ  
จังหวัด (Single Command) เพื่อให้ผลงานเห็นผล  
เป็นรูปธรรมมากยิ่งขึ้น ผลลัพธ์ที่ได้คือเกษตรกรรมมี  
ความเป็นอยู่ที่ดีขึ้นและยังส่งผลต่อเศรษฐกิจ  
ภายในประเทศให้ดียิ่งขึ้นด้วย

## ประเด็นที่สำคัญ :

หน้า

บรรณาธิการแถลง	2
ภาวะการผลิต การตลาด และราคาสินค้าเกษตร ที่สำคัญ	
- ข้าวนาปี	3
- มันสำปะหลังโรงงาน	5
- ข้าวโพดเลี้ยงสัตว์ รุ่น 1	6
- สุก	7
- ไก่ไข่	8
- ไก่เนื้อ	9
ตารางราคาสินค้าเกษตรที่สำคัญ ณ ไรนา	10
เกร็ดความรู้ทั่วไป	11
ข่าวประชาสัมพันธ์	12

## ค่านิยมร่วม OAE.

- O (Openness) การเปิดกว้างทางความคิด
- A (Awakening) การตื่นตัว ตื่นรู้
- E (Effectiveness) การทำงานที่มีประสิทธิผล

ที่ปรึกษา : นางอัญชนา ตราไช

นายฉกาจ ฉันทจิระวัฒน์

บรรณาธิการ : นางสาวสมบัติ พุทธา

ผู้ช่วยบรรณาธิการ: นายศรณีย์ บุพศิริ

นางสาวนงลักษณ์ ขวัญบัว

กองบรรณาธิการ : ส่วนสารสนเทศการเกษตร

เจ้าของ : สำนักงานเศรษฐกิจการเกษตรที่ 7 จังหวัดชัยนาท

เลขที่ 238 หมู่ 4 ตำบลบางหลวง อำเภอสรรพยา จังหวัดชัยนาท

โทรศัพท์/โทรสาร 0-5640-5007, 0-5640-5005

E-mail : Zone7@oae.go.th

# ภาวะการผลิต การตลาด และราคาสินค้าเกษตรที่สำคัญ

ประจำเดือน มกราคม 2560

ข้าวนาปี

ภาวะการผลิต ภาพรวมการผลิต เนื้อที่เพาะปลูกข้าวนาปี ปีเพาะปลูก 2559/60 รวมทั้งประเทศ 58,434,500 ไร่ เพิ่มขึ้นจากปีที่ผ่านมา ร้อยละ 0.69 เนื้อที่เก็บเกี่ยว 56,896,564 ไร่ เพิ่มขึ้นจากปีที่ผ่านมา ร้อยละ 3.27 ผลผลิตรวมทั้งประเทศ 25,406,786 ตัน เพิ่มขึ้นจากปีที่ผ่านมา ร้อยละ 4.51 ผลผลิตต่อไร่ของเนื้อที่เก็บเกี่ยว 447 กิโลกรัม เพิ่มขึ้นจากปีที่ผ่านมา ร้อยละ 1.36 ต้นทุนการผลิตข้าวนาปี ภาคกลาง 7,344 บาท/ตัน

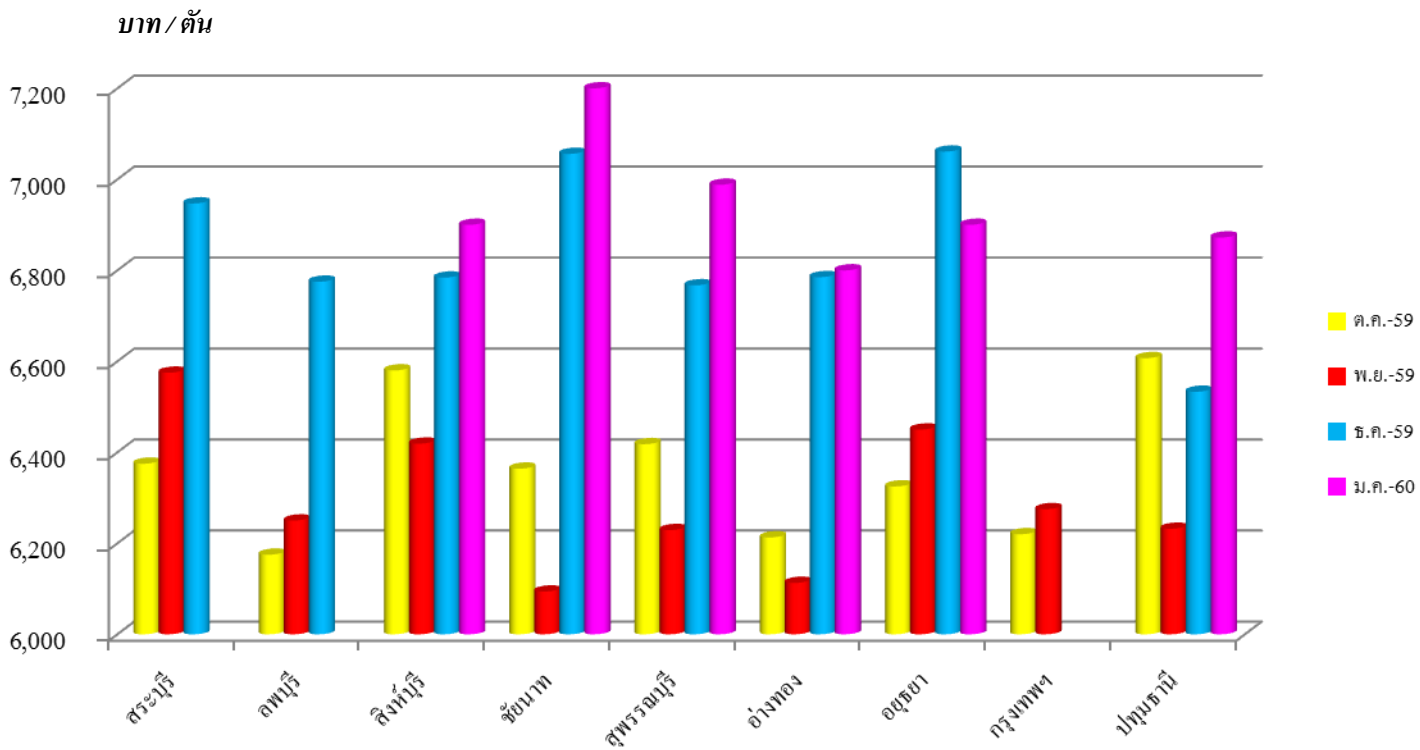
ในพื้นที่ที่รับผิดชอบ สำนักงานเศรษฐกิจการเกษตรที่ 7 ประกอบด้วย จังหวัดชัยนาท สระบุรี สิงห์บุรี ลพบุรี สุพรรณบุรี อ่างทอง อยุรธา นนทบุรี กรุงเทพฯ และปทุมธานี อยู่ในช่วงปลายฤดูเก็บเกี่ยวผลผลิต

จังหวัด	เนื้อที่เพาะปลูก (ไร่)			เนื้อที่เก็บเกี่ยว (ไร่)			ผลผลิต (ตัน)			ผลผลิตต่อไร่ (กิโลกรัม)		
	2558/59	2559/60	% + -	2558/59	2559/60	% + -	2558/59	2559/60	% + -	2558/59	2559/60	% + -
ชัยนาท	689,827	701,539	1.70	688,655	700,487	1.72	453,169	470,031	3.72	658	671	1.98
สระบุรี	302,842	310,852	2.64	298,689	307,743	3.03	188,009	195,837	4.16	629	636	1.11
ลพบุรี	614,873	644,327	4.79	601,098	631,440	5.05	314,834	346,004	9.90	524	548	4.58
สิงห์บุรี	266,472	265,150	-0.50	266,073	262,499	-1.34	179,996	181,628	0.91	676	692	2.37
สุพรรณบุรี	1,308,938	1,272,114	-2.81	1,264,095	1,270,843	0.53	924,780	931,187	0.69	732	733	0.14
อ่างทอง	310,949	325,719	4.75	306,366	325,392	6.21	199,791	212,695	6.46	652	654	0.31
พระนครศรีอยุธยา	689,363	710,582	3.08	684,438	707,029	3.30	446,920	465,431	4.14	653	658	0.77
นนทบุรี	89,750	87,412	-2.61	89,639	87,325	-2.58	62,377	62,762	0.62	696	719	3.30
กรุงเทพมหานคร	80,782	78,118	-3.30	78,800	77,962	-1.06	53,196	52,730	-0.88	675	676	0.15
ปทุมธานี	317,460	319,112	0.52	315,904	318,825	0.92	223,587	226,570	1.33	708	711	0.42

## ข้าวหน้าปี (ต่อ)

ราคาที่เกี่ยวข้องการขายได้ ณ ไร่นา ราคาข้าวเปลือกเจ้านาปี ความชื้น > 25% เดือนมกราคม 2560 ของ จังหวัดสิงห์บุรี ราคาเฉลี่ย 6,900 บาท/ตัน ปรับตัวเพิ่มขึ้นจากเดือนที่ผ่านมาร้อยละ 1.71 จังหวัดชัยนาท ราคาเฉลี่ย 7,300 บาท/ตัน ปรับตัวเพิ่มขึ้นจากเดือนที่ผ่านมาร้อยละ 3.46 จังหวัดสุพรรณบุรี ราคาเฉลี่ย 6,988 บาท/ตัน ปรับตัวเพิ่มขึ้นจากเดือนที่ผ่านมาร้อยละ 3.27 จังหวัดอ่างทอง ราคาเฉลี่ย 6,800 บาท/ตัน ราคาใกล้เคียงกับเดือนที่ผ่านมา จังหวัดอยุธยา ราคาเฉลี่ย 6,900 บาท/ตัน ปรับตัวลดลงจากเดือนที่ผ่านมาร้อยละ 2.28 และจังหวัดปทุมธานี ราคาเฉลี่ย 6,872 บาท/ตัน ปรับตัวเพิ่มขึ้นจากเดือนที่ผ่านมาร้อยละ 5.19

รายละเอียดดังภาพที่ 1



ภาพที่ 1 แสดงราคาข้าวเปลือกเจ้านาปีที่เกี่ยวข้องการขายได้เดือนตุลาคม 2559 ถึง มกราคม 2560

## มันสำปะหลังโรงงาน

ภาวะการผลิต ภาพรวมการผลิตมันสำปะหลัง เนื้อที่เก็บเกี่ยวปี 2560 รวมทั้งประเทศ 8,637,870 ไร่ ลดลงจากปีที่ผ่านมา ร้อยละ 3.16 ผลผลิตรวมทั้งประเทศ 31,187,276 ตัน เพิ่มขึ้นจากปีที่ผ่านมาร้อยละ 2.06 ผลผลิตต่อไร่ต่อเนื้อที่เก็บเกี่ยว 3,611 กิโลกรัม เพิ่มขึ้นจากปีที่ผ่านมา ร้อยละ 5.40 ต้นทุนการผลิตมันสำปะหลังคละภาคกลาง 1,947 บาท/ตัน

ในพื้นที่ที่รับผิดชอบ สำนักงานเศรษฐกิจการเกษตรที่ 7 ประกอบด้วย จังหวัดชัยนาท สระบุรี ลพบุรีและสุพรรณบุรี อยู่ในช่วงเก็บเกี่ยวผลผลิต

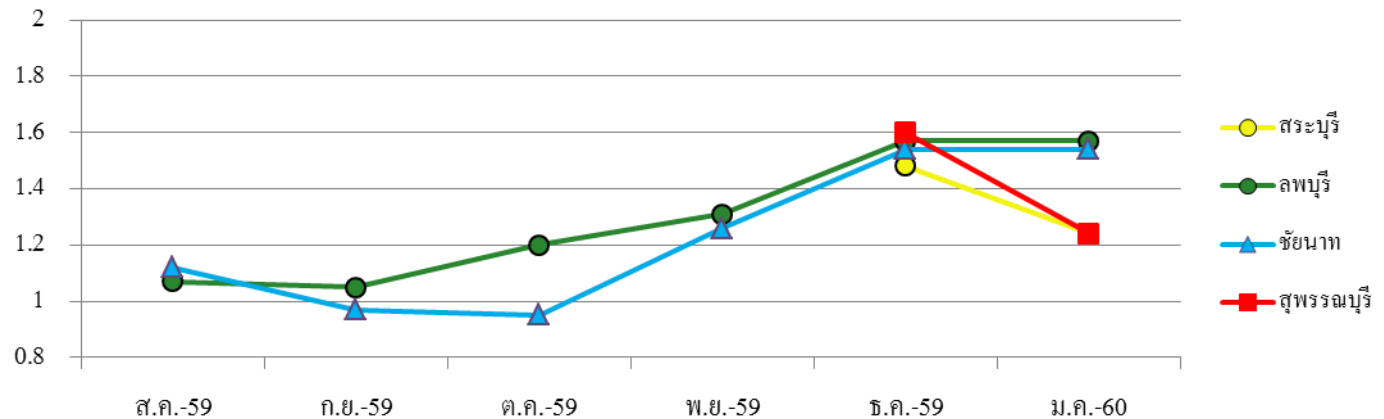
จังหวัด	เนื้อที่เก็บเกี่ยว (ไร่)			ผลผลิต (ตัน)			ผลผลิตต่อไร่ (กิโลกรัม)		
	2559	2560	% + -	2559	2560	% + -	2559	2560	% + -
ชัยนาท	63,571	71,016	11.71	193,764	210,278	8.52	3,048	2,961	-2.85
สระบุรี	42,198	40,269	-4.57	130,894	134,337	2.63	3,102	3,336	7.54
ลพบุรี	251,144	255,287	1.65	814,961	938,435	15.15	3,245	3,676	13.28
สุพรรณบุรี	39,592	43,882	10.84	128,760	155,693	20.92	3,252	3,548	9.10

ตารางที่ 2 มันสำปะหลังโรงงาน : เนื้อที่เก็บเกี่ยว ผลผลิต และผลผลิตต่อไร่

ราคาที่เกษตรกรขายได้ ณ ไร่นา ราคาหัวมันสำปะหลังสดคละ เดือนมกราคม 2560 ของ จังหวัดสระบุรี ราคาเฉลี่ย 1.24 บาท/กก. ปรับตัวลดลงจากเดือนที่ผ่านมาร้อยละ 16.22 จังหวัดลพบุรี ราคาเฉลี่ย 1.57 บาท/กก. ราคาเฉลี่ยที่เมื่อเทียบกับเดือนที่ผ่านมา จังหวัดชัยนาท ราคาเฉลี่ย 1.54 บาท/กก. ราคาเฉลี่ยที่เมื่อเทียบกับเดือนที่ผ่านมา และจังหวัดสุพรรณบุรี ราคาเฉลี่ย 1.24 บาท/กก. ปรับตัวลดลงจากเดือนที่ผ่านมาร้อยละ 22.50

รายละเอียดดังภาพที่ 2

บาท : กก.



ภาพที่ 2 แสดงราคาหัวมันสำปะหลังสดคละที่เกษตรกรขายได้เดือนสิงหาคม 2559 ถึง มกราคม 2560

## ข้าวโพดเลี้ยงสัตว์ รุ่น 1

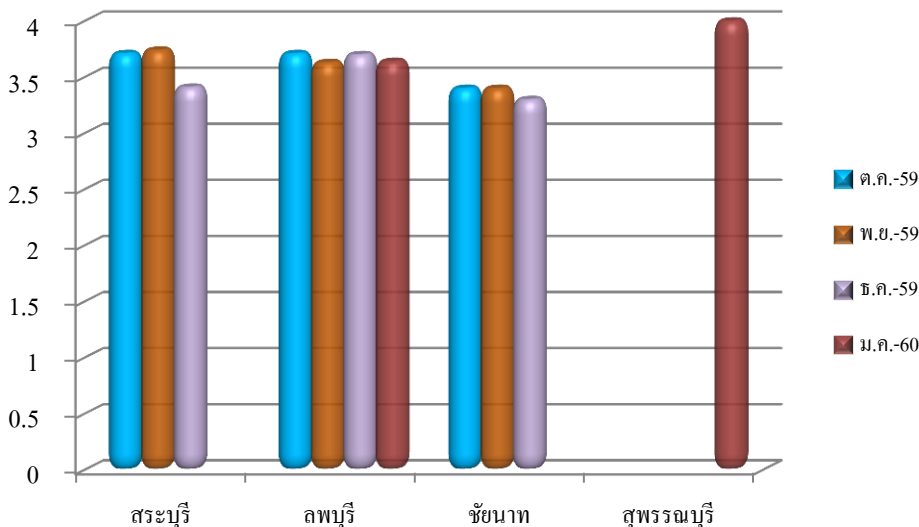
ภาวะการผลิต ภาพรวมการผลิต เนื้อที่เพาะปลูกข้าวโพดเลี้ยงสัตว์ รุ่น 1 ปีเพาะปลูก 2559/60 รวมทั้งประเทศ 6,970,101 ไร่ ลดลงจากปีที่ผ่านมา ร้อยละ 2.57 เนื้อที่เก็บเกี่ยว 6,812,309 ไร่ ผลผลิตรวมทั้งประเทศ 6,812,309 ตัน ลดลงจากปีที่ผ่านมาร้อยละ 0.86 ผลผลิตต่อไร่เนื้อที่เก็บเกี่ยว 664 กิโลกรัม เพิ่มขึ้นจากปีที่ผ่านมา ร้อยละ 1.05 ต้นทุนการผลิตข้าวโพดเลี้ยงสัตว์ภาคกลาง 6,860 บาท/ตัน

ในพื้นที่ที่รับผิดชอบ สำนักงานเศรษฐกิจการเกษตรที่ 7 ประกอบด้วย จังหวัดชัยนาท สระบุรี ลพบุรี และสุพรรณบุรี อยู่ในช่วงปลายฤดูเก็บเกี่ยวผลผลิต

จังหวัด	เนื้อที่เพาะปลูก (ไร่)			เนื้อที่เก็บเกี่ยว (ไร่)			ผลผลิต (ตัน)			ผลผลิตต่อไร่ (กิโลกรัม)		
	2558/59	2559/60	% + -	2558/59	2559/60	% + -	2558/59	2559/60	% + -	2558/59	2559/60	% + -
ชัยนาท	3,378	5,641	66.99	3,331	5,084	52.63	2,000	2,794	39.70	600	550	-8.33
สระบุรี	178,711	186,582	4.40	140,318	160,916	14.68	105,745	121,651	15.04	754	756	0.27
ลพบุรี	216,891	215,533	-0.63	196,089	204,348	4.21	112,566	117,465	4.35	574	575	0.17
สุพรรณบุรี	43,493	41,648	-4.24	43,364	41,378	-4.58	31,157	29,320	-5.90	718	709	-1.25

ราคาที่เกษตรกรขายได้ ณ ไร่นา ราคาข้าวโพดเลี้ยงสัตว์ทั้งฝักแกะเปลือกความชื้น 30% ที่เกษตรกรขายได้เดือนมกราคม 2560 ของจังหวัดลพบุรี ราคาเฉลี่ย 3.64 บาท/กก. ลดลงจากเดือนที่ผ่านมาร้อยละ 1.62 และจังหวัดสุพรรณบุรี ราคาเฉลี่ย 4 บาท/กก. รายละเอียดดังภาพที่ 3

บาท : กก.



ภาพที่ 3 แสดงราคาข้าวโพดเลี้ยงสัตว์ทั้งฝักแกะเปลือกที่เกษตรกรขายได้เดือนตุลาคม 59 ถึง มกราคม 2560

## สุกร

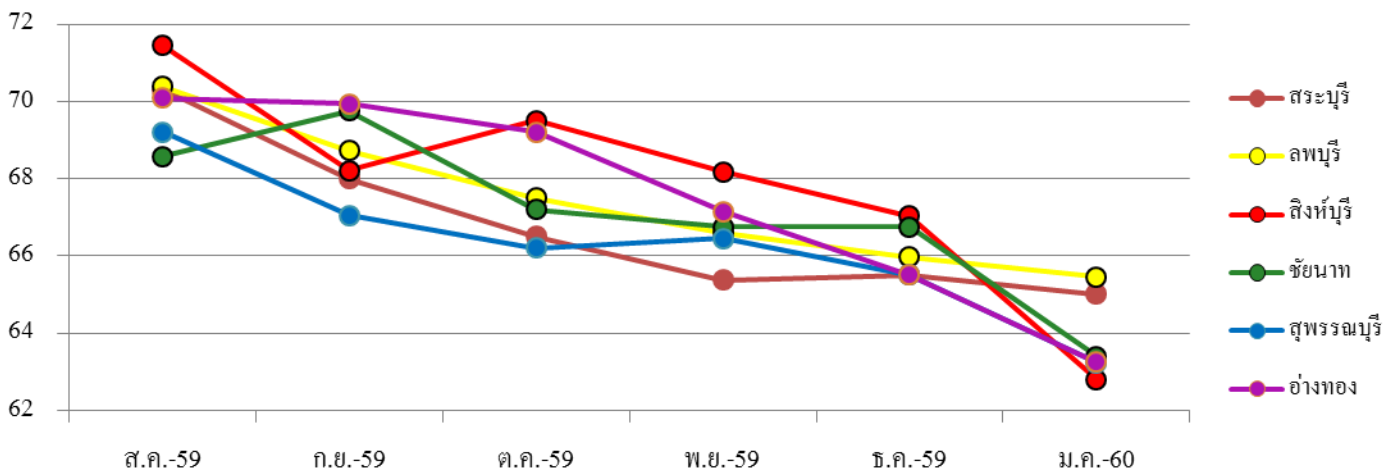
ภาวะการผลิต ภาพรวมการผลิต จำนวนสุกร ณ วันที่ 1 ม.ค. 2559 รวมทั้งประเทศ 7,793,545 ตัว เพิ่มขึ้นจากปีที่ผ่านมาร้อยละ 1.55 ปริมาณการผลิตในรอบปี 14,170,755 ตัว เพิ่มขึ้นจากปีที่ผ่านมา ร้อยละ 4.46 ต้นทุนการผลิตสุกรขุนน้ำหนัก 100 กก. ทั้งประเทศ 71.27 บาท/กก.

จังหวัด	จำนวนตัว ณ 1 ม.ค. (ตัว)			ปริมาณการผลิต (ตัว)		
	2558	2559	% + -	2,558	2559	% + -
ชัยนาท	37,994	38,320	0.86	110,864	118,492	6.88
ลพบุรี	138,713	139,158	0.32	337,664	371,169	9.92
สิงห์บุรี	42,446	42,712	0.63	66,781	71,094	6.46
อ่างทอง	44,469	44,900	0.97	130,462	138,093	5.85

ตารางที่ 3 สุกร : จำนวนตัว ณ 1 ม.ค. และปริมาณการผลิต

ราคาที่เกษตรกรขายได้ ณ ไร่นา ราคาสุกรฟาร์มอิสระ น้ำหนัก 100 กก. ขึ้นไป เดือนมกราคม 2560 ของจังหวัดสระบุรี ราคาเฉลี่ย 65.00 บาท/กก. ราคายังคงทรงตัวเมื่อเทียบกับเดือนที่ผ่านมา จังหวัดลพบุรี ราคาเฉลี่ย 65.46 บาท/กก. ราคาทรงตัวเมื่อเทียบกับเดือนที่ผ่านมา จังหวัดสิงห์บุรี ราคาเฉลี่ย 62.80 บาท/กก. ปรับตัวลดลงจากเดือนที่ผ่านมา ร้อยละ 6.32 จังหวัดชัยนาท ราคาเฉลี่ย 63.40 บาท/กก. ปรับตัวลดลงจากเดือนที่ผ่านมา ร้อยละ 5.02 จังหวัดสุพรรณบุรี ราคาเฉลี่ย 63.23 บาท/กก. ปรับตัวลดลงจากเดือนที่ผ่านมา ร้อยละ 3.47 และจังหวัดอ่างทอง ราคาเฉลี่ย 63.25 บาท/กก. ปรับตัวลดลงจากเดือนที่ผ่านมา ร้อยละ 3.44 รายละเอียดดังภาพที่ 4

บาท : กก.



ภาพที่ 4 แสดงราคาสุกรฟาร์มอิสระ น้ำหนัก 100 กก. ขึ้นไป ที่เกษตรกรขายได้ตั้งแต่เดือนสิงหาคม 59 ถึง มกราคม 60

# ไก่ไข่

ภาวะการผลิต ภาพรวมการผลิต จำนวนไก่ไข่ ณ วันที่ 1 ม.ค. 2558 รวมทั้งประเทศ 49,350,437 ตัว เพิ่มขึ้นจากปีที่ผ่านมา ร้อยละ 4.51 ปริมาณการผลิต 12,399,738,132 ฟอง เพิ่มขึ้นจากปีที่ผ่านมา ร้อยละ 5.93 และอัตราการให้ไข่ 297 ฟอง/ตัว/ปี เพิ่มขึ้นจากปีที่ผ่านมา ร้อยละ 0.68 ต้นทุนรวมไก่ไข่ระยะก่อนไข่ 142.59 บาท/ตัว และต้นทุนระยะไข่ 2.89 บาท/ฟอง

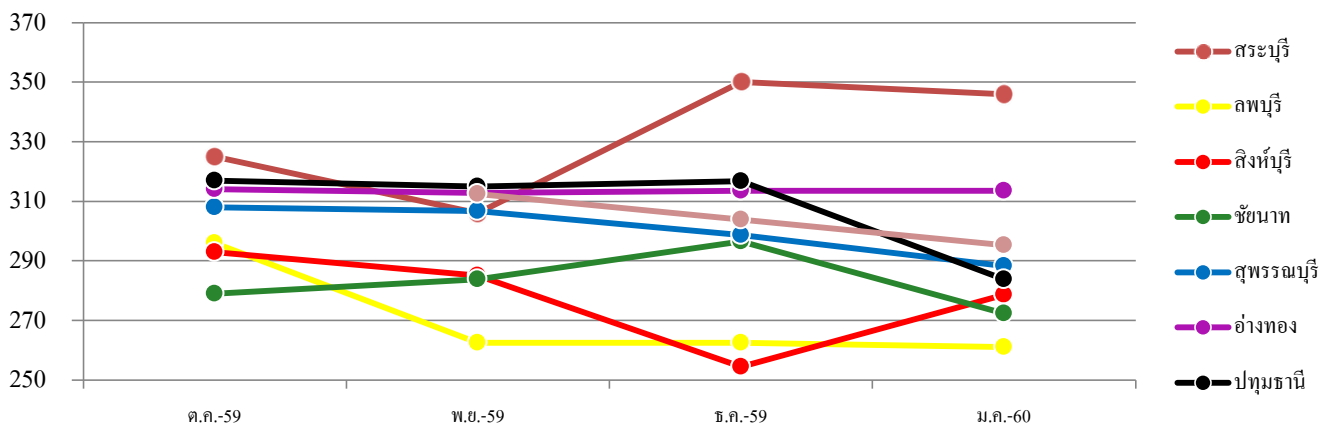
จังหวัด	จำนวนตัว ณ วันที่ 1 ม.ค. (ตัว)			ปริมาณการผลิต (ฟอง)			อัตราให้ไข่ (ฟอง/ตัว/ปี)		
	2557	2558	% + -	2557	2558	% + -	2557	2558	% + -
ชัยนาท	66,224	66,435	0.32	14,781,338	14,896,735	0.78	286	287	0.35
ลพบุรี	397,618	400,878	0.82	112,740,254	116,442,000	3.28	298	300	0.67
สิงห์บุรี	44,714	45,991	2.86	13,386,300	13,822,823	3.26	300	301	0.33
อ่างทอง	693,291	694,147	0.12	151,161,405	152,522,322	0.90	291	293	0.69

ตารางที่ 4 ไก่ไข่ : จำนวนตัว ณ 1 ม.ค. ปริมาณการผลิต และ อัตราการให้ไข่

ราคาที่เกษตรกรขายได้ ณ ไร่นา ราคาไข่ไก่คละ เดือนมกราคมของจังหวัดสระบุรี ราคาเฉลี่ย 346.0 บาท/ร้อยฟอง ปรับตัวลดลงจากเดือนที่ผ่านมาร้อยละ 1.14 จังหวัดลพบุรี ราคาเฉลี่ย 261.0 บาท/ร้อยฟอง ราคายังคงทรงตัวเมื่อเทียบกับเดือนที่ผ่านมา จังหวัดสิงห์บุรี ราคาเฉลี่ย 278.7 บาท/ร้อยฟอง ปรับตัวเพิ่มขึ้นจากเดือนที่ผ่านมา ร้อยละ 9.51 จังหวัดชัยนาท ราคาเฉลี่ย 272.4 บาท/ร้อยฟอง ปรับตัวลดลงจากเดือนที่ผ่านมา ร้อยละ 8.13 จังหวัดสุพรรณบุรี ราคาเฉลี่ย 288.3 บาท/ร้อยฟอง ปรับตัวลดลงจากเดือนที่ผ่านมา ร้อยละ 3.48 จังหวัดอ่างทอง ราคาเฉลี่ย 313.5 บาท/ร้อยฟอง ราคายังคงทรงตัวเมื่อเทียบกับเดือนที่ผ่านมา จังหวัดปทุมธานี ราคาเฉลี่ย 283.9 บาท/ร้อยฟอง ปรับตัวลดลงจากเดือนที่ผ่านมา ร้อยละ 10.36 และจังหวัดอยุธยา ราคาเฉลี่ย 295.3 บาท/ร้อยฟอง ปรับตัวลดลงจากเดือนที่ผ่านมา ร้อยละ 2.80

รายละเอียดดังภาพที่ 5

บาท : ร้อยฟอง



ภาพที่ 5 แสดงราคาไข่ไก่คละ ที่เกษตรกรขายได้เดือนตุลาคม 2559 ถึง มกราคม 2560



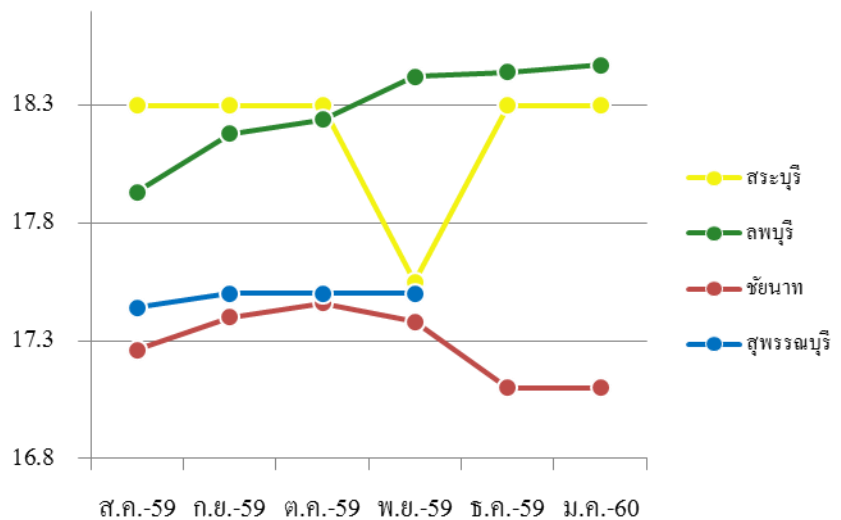
## โคนม

ภาวะการผลิต ภาพรวมการผลิต จำนวนโคนม ณ วันที่ 1 ม.ค. 2559 รวมทั้งประเทศ 616,420 ตัว เพิ่มขึ้นจากปีที่ผ่านมาร้อยละ 1.32 ปริมาณการผลิตน้ำนมดิบในรอบปี 1,111,247 ตัน เพิ่มขึ้นจากปีที่ผ่านมา ร้อยละ 2.50 จำนวนโครีดนม 236,200 ตัว เพิ่มขึ้นจากปีที่ผ่านมา ร้อยละ 1.76 และน้ำนมเฉลี่ย 12.89 กก./ตัว/วัน เพิ่มขึ้นจากปีที่ผ่านมา ร้อยละ 0.70 ต้นทุนการผลิตน้ำนมดิบทั้งประเทศ 14.28 บาท/กก.

จังหวัด	จำนวนตัว ณ 1 ม.ค. (ตัว)			การผลิตน้ำนมดิบ (ตัน)			จำนวนโครีดนม (ตัว)			น้ำนมเฉลี่ย (กก./ตัว/วัน)		
	2558	2,559	% + -	2558	2,559	% + -	2558	2,559	% + -	2558	2,559	% + -
ชัยนาท	806	767	-4.84	619	590	-4.83	157	149	-5.10	10.81	10.84	0.28
ลพบุรี	71,772	72,741	1.35	134,208	141,617	5.52	27,156	28,487	4.90	13.54	13.62	0.59
สิงห์บุรี	298	286	-4.03	368	359	-2.55	87	85	-2.30	11.59	11.56	-0.26
อ่างทอง	200	196	-2.00	265	256	-3.47	62	60	-3.23	11.70	11.67	-0.26

ตารางที่ 5 โคนม : จำนวนตัว ณ 1 ม.ค. ปริมาณการผลิตน้ำนมดิบ จำนวนโครีดนม และ น้ำนมเฉลี่ย

บาท : กก.



ราคาที่เกษตรกรขายได้ ณ ไร่นา ราคา น้ำนมดิบที่เกษตรกรขายได้ ณ ไร่นา เดือน มกราคม 2560 ของจังหวัดสระบุรี ราคาเฉลี่ย 18.30 บาท/กก. ราคาทรงตัวเมื่อเทียบกับเดือนที่ผ่านมา จังหวัดลพบุรี ราคาเฉลี่ย 18.47 บาท/กก. ราคาทรงตัวเมื่อเทียบกับเดือนที่ผ่านมา และ จังหวัดชัยนาท ราคาเฉลี่ย 17.10 บาท/กก. ราคา ทรงตัวเมื่อเทียบกับเดือนที่ผ่านมา รายละเอียดดัง ภาพที่ 6

ภาพที่ 6 แสดงราคาน้ำนมดิบ ที่เกษตรกรขายได้เดือนสิงหาคม 2559 ถึง มกราคม 2560

# ตารางราคาสินค้าเกษตรที่สำคัญ ณ ไร่เนา

10

ประจำเดือน มกราคม 2560

รายการ	หน่วย	จังหวัด	จังหวัด	จังหวัด	จังหวัด	จังหวัด
	(บาท)	สระบุรี	ลพบุรี	สิงห์บุรี	ชัยนาท	สุพรรณบุรี
ข้าวเปลือกเจ้าหน้าปีความชื้น > 25%	ตัน	-	-	6,900	7,300	6,988
ข้าวเปลือกเจ้าหน้าปีพันธุ์หอมปทุมธานีความชื้น > 25%	ตัน	-	-	6,900	7,350	7,267
หัวมันสำปะหลังสดคละ	กก.	1.24	1.57	-	1.54	1.24
ข้าวโพดเลี้ยงสัตว์ทั้งฝักแกะเปลือกความชื้น 30%	กก.	-	3.64	-	-	4.00
อ้อยโรงงาน	ตัน	900	869	950	899	863
สุกร ฟาร์มอิสระ นน. 100 กก. ขึ้นไป	กก.	65.00	65.46	62.80	63.40	63.23
ไข่ไก่คละ	ร้อยฟอง	346.0	261.0	278.7	272.4	288.3
น้ำมันดิบ	กก.	18.30	18.47	-	17.10	-

รายการ	หน่วย	จังหวัด	จังหวัด	จังหวัด	จังหวัด	จังหวัด
	(บาท)	อ่างทอง	อยุธยา	นนทบุรี	กรุงเทพฯ	ปทุมธานี
ข้าวเปลือกเจ้าหน้าปีความชื้น > 25%	ตัน	6,800	6,900	-	-	6,872
ข้าวเปลือกเจ้าหน้าปีพันธุ์หอมปทุมธานีความชื้น > 25%	ตัน	-	-	-	-	7,000
อ้อยโรงงาน	ตัน	800	-	-	-	-
สุกร ฟาร์มอิสระ นน. 100 กก. ขึ้นไป	กก.	63.25	-	-	-	-
ไข่ไก่คละ	ร้อยฟอง	313.5	283.9	-	-	295.3



## มัลเบอร์รี่ ความต้องการสูง ปลูกง่าย

ในปัจจุบันเทรนด์เรื่องการดูแลสุขภาพกำลังได้รับความสนใจอย่างมาก ซึ่งหนึ่งในเทรนด์เรื่องการดูแลสุขภาพนั้นก็คือการกินผลไม้ที่มีประโยชน์หนึ่งในผลไม้ที่กำลังได้รับความนิยมในเรื่องสรรพคุณในการดูแลสุขภาพนั้นคือ “มัลเบอร์รี่” (Mulberry) หรืออีกชื่อหนึ่งก็คือ หม่อน ผลไม้ที่คนไทยรู้จักดี โดยหม่อน เป็นพืชพื้นเมืองของประเทศจีนตอนใต้ แถบเทือกเขาหิมาลัย และได้มีการนำมาปลูกในอินโดจีน ญี่ปุ่น ฟิลิปปินส์ ไทย และแถบประเทศเอเชียตะวันออกเฉียงใต้ มัลเบอร์รี่เป็นไม้พุ่มขนาดกลาง มีลำต้นตั้งตรง ในประเทศไทยปลูกกันมากทางภาคเหนือและภาคตะวันออกเฉียงเหนือ



**หม่อน** เป็นต้นไม้ที่มีการปลูกในประเทศไทยมานานแล้ว แต่ที่เรารู้จักประโยชน์จากต้นหม่อนก็เพียงเป็นต้นไม้ที่นำไปเลี้ยงหนอนไหม แต่ผลของต้นหม่อนก็มีสีส้มส่วนงามและมีรสชาติที่มีเอกลักษณ์ของตัวเองที่มีรสชาติเปรี้ยวอมหวาน แต่ถ้าเป็นผลสีดำจะมีรสชาติหวาน มัลเบอร์รี่เป็นผลไม้ลูกเล็กเปี่ยมประโยชน์ที่ทำให้ผู้ที่ดูแลสุขภาพกำลังสนใจจนทำให้ความต้องการในตลาดมีมากจนกลายเป็นพืชเศรษฐกิจตัวใหม่ที่นำจับตามอง

การปลูกหม่อนควรเริ่มจากการหาต้นพันธุ์ ซึ่งในประเทศไทยจะมีหลากหลายพันธุ์ที่นิยมปลูก แต่พันธุ์ที่นิยมปลูกในประเทศไทยก็คือ กำแพงแสน 84 บุรีรัมย์ 60 เชียงใหม่ 60 ซึ่ง 3 พันธุ์นี้เหมาะสำหรับพื้นที่และภูมิอากาศของประเทศไทยเพราะได้มีการพัฒนาจากสถาบันเกษตรต่าง ๆ อย่างต่อเนื่อง

เมื่อเลือกต้นพันธุ์เป็นที่เรียบร้อยแล้วควรเตรียมแปลงปลูกด้วยการใส่ปุ๋ยหมักในแปลงปลูกพร้อมวัดระยะในการปลูกให้ได้ประมาณ 4 x 4 เมตร หลังจากนั้นก็ขุดหลุมโดยใส่ปุ๋ยสูตรเสมอ 15-15-15 ลงก้นหลุมพร้อมปุ๋ยคอกก่อนที่จะนำมาปลูกลงหลุม ปัญหาอย่างหนึ่งสำหรับคนที่ปลูกต้นหม่อนในกระถางก็คือต้นหม่อนจะไม่เจริญเติบโต สาเหตุมาจากการที่รากของต้นขาดตัวเป็นกระจุกเราควรแยกออกมาใส่กระถางที่ใหญ่ขึ้นและตกแต่งกิ่งก้านเพื่อให้หม่อนแตกยอดใหม่ขึ้นมา

หลังจากปลูกได้ประมาณ 6-12 เดือน ตัดแต่งกิ่งของต้นให้เหลือเพียงกิ่งเดียวไว้เป็นต้นต่อ หลังจากนั้นจะมีกิ่งใหม่แตกยอดออกมาเลือกกิ่งที่สมบูรณ์ไว้กิ่งที่ไม่สมบูรณ์ก็ตัดทิ้งไป ต้นหม่อนให้ผลผลิตได้เต็มที่เมื่อมีอายุครบ 2 ปี ซึ่งระหว่างนั้นเราควรที่จะบำรุงรักษาด้วยการใส่ปุ๋ยหมักและปุ๋ยสูตรอย่างสม่ำเสมอ ถ้าต้นหม่อนมีความสมบูรณ์จะให้ผลผลิต ประมาณ 1.5-35 กิโลกรัมหรือประมาณ 750-1,850 ผลต่อครั้งต่อต้นเลยทีเดียว

นอกจากหม่อนจะปลูกง่ายแล้วประโยชน์ของหม่อนยังเป็นที่ต้องการของกลุ่มผู้รักสุขภาพอีกด้วย โดยมีเอกสารอ้างอิงได้มีเผยแพร่ถึงประโยชน์ของมัลเบอร์รี่ว่าสามารถที่จะช่วยต้านโรคมะเร็ง โรคหัวใจรวมทั้งบำรุงร่างกาย โดยร่างกายต้องการผลหม่อนอย่างน้อยวันละ 10 ถึง 30 ผลเท่านั้น

ในเดือนถัดไป กองบรรณาธิการจะนำความรู้ในเรื่องการทำชาใบหม่อนและประโยชน์มานำเสนอให้กับ

ผู้อ่าน

ที่มา : <http://www.thaiarcheep.com>



# ข่าวประชาสัมพันธ์

**ผอ.สศท.7 ร่วมประชุม อพจ. จ.ชัยนาท ครั้งที่ 1/2560**

วันที่ 31 มกราคม 2560 นางอัญชญา ตราโซ ผู้อำนวยการสำนักงานเศรษฐกิจการเกษตรที่ 7 จังหวัดชัยนาท (สศท.7) ร่วมประชุมคณะอนุกรรมการพัฒนาการเกษตรและสหกรณ์ ระดับจังหวัดชัยนาท ครั้งที่ 1/2560 ณ ห้องประชุมธรรมจักร (501) ศาลากลางจังหวัดชัยนาท โดยมี นายนิมิต วันไชยธนวงศ์ ผู้ว่าราชการจังหวัดชัยนาท เป็นประธานในการประชุม โดยมีสาระสำคัญของการประชุม ได้แก่ รับทราบผล การดำเนินงานมาตรการช่วยเหลือเกษตรกร ปี 2559/60 และความก้าวหน้าการดำเนินงานของโครงการ ทฤษฎีใหม่ รวมทั้งการให้ความช่วยเหลือเกษตรกรผู้ประสบอุทกภัย ปี 2559/60 ซึ่งการดำเนินงานส่วนใหญ่คาดว่าจะไปตามเป้าหมาย ผู้เข้าร่วมประชุมประกอบด้วย หัวหน้าส่วนราชการประจำจังหวัด หัวหน้าส่วนราชการสังกัดกระทรวงเกษตรและสหกรณ์ในจังหวัดชัยนาท เข้าร่วมการประชุมดังกล่าวโดยพร้อมเพรียงกัน

